

СОГЛАСОВАНО  
Начальник управления  
образования и молодежной политики  
Администрации Касимовского района



С.В. Феоктистова

« 8 » февраля 2021 г.

УТВЕРЖДАЮ  
Заведующий Муниципальным  
дошкольным образовательным  
учреждением Елатомский детский сад



Г.В. Попова

« 8 » февраля 2021 г.

Председатель Касимовской местной  
организации Всероссийской  
общественной организации  
«Всероссийского ордена Трудового  
Красного Знамени общества слепых»,  
сертифицированный эксперт инспектор  
общественного контроля в определении  
формирования безопасности доступа к  
объектам, услугам в социальной,  
инженерной, транспортной  
инфраструктуре Регион 62



А.Ю. Куликов

«    »    г.

## ПАСПОРТ

доступности для инвалидов объекта и предоставляемых на нем услуг  
в сфере образования (далее услуги)

Муниципального дошкольного образовательного учреждения  
Елатомский детский сад

## 1. Краткая характеристика объекта

**1.1. Адрес объекта, на котором предоставляется услуга:** 391351, Рязанская область, Касимовский район, р.п. Елатьма, ул. Луначарского д.34а

**1.2. Наименование предоставляемых услуг –**

- образовательная деятельность по образовательной программе общеразвивающей направленности;
- деятельность по дополнительным общеразвивающим программам;
- деятельность по присмотру и уходу за детьми;

**1.3. Сведения об объекте:**

- отдельно стоящее здание 2 этажа 2099,5 кв.м

- часть здания \_\_\_\_\_ этажей (или на \_\_\_\_\_ этаже), \_\_\_\_\_ кв.м

- наличие прилегающего земельного участка (да, нет); 8877 кв.м

**1.4. Название организации (учреждения), (полное юридическое наименование – согласно Уставу, краткое наименование)** Муниципальное дошкольное образовательное учреждение Елатомский детский сад (Елатомский детский сад)

**1.5. Адрес места нахождения организации (учреждения)** 391351, Рязанская область, Касимовский район, р.п. Елатьма, ул. Луначарского д.34а

**1.6. Основание для пользования объектом** (оперативное управление, аренда, собственность) оперативное управление

**1.7. Форма собственности** (государственная, негосударственная) государственная

**1.8. Административно территориальная принадлежность** (федеральная, региональная, муниципальная) муниципальная.

**1.9. Наименование и адрес вышестоящей организации** Управление образования и молодежной политики администрации Касимовского муниципального района Рязанской области г. Касимов, ул. Ленина д. 9-А

## 2. Краткая характеристика действующего порядка предоставления на объекте услуг населению

**2.1. Сфера деятельности** (здравоохранение, образование, социальная защита, физическая культура и спорт, культура, связь и информация, транспорт, жилой фонд, потребительский рынок и сфера услуг, другое) - образование

**2.2. Плановая мощность:** посещаемость (количество обслуживаемых в день) **180** воспитанников.

**2.3. Форма оказания услуг:** (на объекте, с длительным пребыванием, в т.ч. проживанием, на дому, дистанционно) на объекте

**2.4. Категории обслуживаемого населения по возрасту:** (дети, взрослые трудоспособного возраста, пожилые; все возрастные категории) дети от 2 мес. до 8 лет

**2.5. Категории обслуживаемых инвалидов:** *инвалиды, передвигающиеся на коляске, инвалиды с нарушениями опорно-двигательного аппарата; нарушениями зрения, нарушениями слуха, нарушениями умственного развития* - инвалиды с нарушениями опорно-двигательного аппарата

## 3. Оценка состояния и имеющихся недостатков в обеспечении условий доступности для инвалидов объекта

№ п/п	Основные показатели доступности для инвалидов объекта	Оценка состояния и имеющихся недостатков в обеспечении условий доступности для инвалидов
1	выделенные стоянки автотранспортных средств для инвалидов	не предусмотрены.
2	сменные кресла-коляски	не требуется
3	адаптированные лифты	не предусмотрены конструкцией здания
4	поручни	присутствуют
5	пандусы	присутствуют.
6	подъемные платформы (аппарели)	присутствуют.
7	раздвижные двери	отсутствует необходимость.
8	доступные входные группы	доступны - кнопка вызова персонала расположена на боковой стене около центрального входа
9	доступные санитарно-гигиенические помещения	присутствуют
10	достаточная ширина дверных проемов в стенах, лестничных маршей, площадок	ширина дверных проемов достаточная ширина лестничных маршей достаточна
11	Надлежащее размещение оборудования и носителей информации, необходимых для обеспечения беспрепятственного доступа к объектам (местам предоставления услуг) инвалидов, имеющих стойкие расстройства функции зрения, слуха и передвижения	отсутствует
12	Дублирование необходимой для инвалидов, имеющих стойкие расстройства функции зрения, зрительной информации – звуковой информацией, а также надписей, знаков и иной текстовой и графической информации – знаками, выполненными рельефно-точечным шрифтом Брайля и на контрастном фоне	отсутствует
13	Дублирование необходимой для инвалидов по слуху звуковой информации зрительной информацией	отсутствует
14	Предупреждающие тактильно - контрастные указатели	присутствуют.

#### 4. Оценка состояния и имеющихся недостатков в обеспечении условий доступности инвалидов предоставляемых услуг

№ п/п	Основные показатели доступности для инвалидов предоставляемой услуги	Оценка состояния и имеющихся недостатков в обеспечении условий доступности для инвалидов предоставляемой услуги
1	Наличие при входе в объект вывески с названием организации, графиком работы организации, планом здания, выполненными рельефно-точечным шрифтом Брайля и на контрастном фоне	присутствует

2	Обеспечение инвалидам помощи, необходимой для получения в доступной для них форме информации о правилах предоставления услуги, в том числе об оформлении необходимых для получения услуги документов, о совершении ими других необходимых для получения услуги действий	Организовано частично.  (Вся информация находится на сайте ДОУ)
3	Проведение инструктирования или обучения сотрудников, предоставляющих услуги населению, для работы с инвалидами, по вопросам, связанным с обеспечением доступности для них объектов и услуг	Проводилось с одним работником
4	Наличие работников организации, на которых административно-распорядительным актом возложено оказание инвалидам помощи при предоставлении им услуг	Возложено
5	Предоставление услуги с сопровождением инвалида по территории объекта работником организации	Не требуется
6	Предоставление инвалидам по слуху при необходимости услуги с использованием русского жестового языка, включая обеспечение допуска на объект сурдопереводчика, тифлопереводчика	Не предоставляется
7	Соответствие транспортных средств, используемых для предоставления услуг населению, требованиям их доступности для инвалидов	Транспортные средства отсутствуют
8	Обеспечение допуска на объект, в котором предоставляются услуги, собаки-проводника при наличии документа, подтверждающего ее специальное обучение, выданного по форме и в порядке, утвержденном приказом Министерства труда и социальной защиты Российской Федерации	Не организован.
9	Наличие в одном из помещений, предназначенных для проведения массовых мероприятий, индукционных петель и звукоусиливающей аппаратуры	отсутствуют
10	Адаптация официального сайта органа и организации, предоставляющих услуги в сфере образования, для лиц с нарушением зрения (слабовидящих)	Адаптирован
11	Обеспечение предоставления услуг тьютора	Штатным расписанием не предусмотрено

**5. Предполагаемые управленческие решения по срокам и объемам работ, необходимых для приведения объекта и порядка предоставления на нем услуг в соответствии с требованиями законодательства Российской Федерации об обеспечении условий их доступности для инвалидов**

№ п/п	Предлагаемые управленческие решения по объемам работ, необходимым для приведения	Сроки
-------	--	-------

	<b>объекта в соответствии с требованиями законодательства Российской Федерации об обеспечении условий их доступности для инвалидов</b>	
1	Установить информацию об объекте на входе на территорию, заменить информацию об объекте на здании на более контрастный вариант, установить знаки доступности, указатели направления движения, заменить бликующие поверхности на информационных вывесках, использовать контрастный цвет шрифта.	2021-2030 г.г.
2	Размещение оборудования и носителей информации, необходимых для обеспечения беспрепятственного доступа к объектам (местам предоставления услуг) инвалидов, имеющих стойкие расстройства функции зрения, слуха и передвижения	2021-2030 г.г.

<b>№ п/п</b>	<b>Предлагаемые управленческие решения по объемам работ, необходимым для приведения порядка предоставления услуг в соответствии с требованиями законодательства Российской Федерации об обеспечении условий их доступности для инвалидов</b>	<b>Сроки</b>
1	Предоставление инвалидам помощи, необходимой для получения в доступной для них форме информации о правилах предоставления услуги ( издание приказа о возложении дополнительных обязанностей на сотрудника)	2021 г.
2	Проведение инструктирования сотрудников по вопросам, связанным с обеспечением доступности для инвалидов объекта и услуг	2021 г.

### **5. Особые отметки**

Паспорт сформирован на основании акта обследования объекта от 20 января 2021 года комиссией, состав которой утвержден приказом заведующего Елатомского детского сада (акт прилагается).

Елатомский детский сад оставляет за собой право вносить изменения и дополнения в Паспорт доступности объекта и предоставляемых на нем услуг с учетом финансирования и потребности в предоставлении услуг на качественно новом уровне с учетом изменения федерального и регионального законодательства.

**Муниципальное дошкольное образовательное учреждение  
Елатомский детский сад  
(Елатомский детский сад)**

**АКТ ОБСЛЕДОВАНИЯ  
объекта социальной инфраструктуры  
к ПАСПОРТУ ДОСТУПНОСТИ  
для инвалидов объекта и предоставляемых на нем услуг в сфере образования**

В соответствии с приказом Министерства образования и науки Российской Федерации от 09.11.2015 года № 1309 «Об утверждении Порядка обеспечения условий доступности для инвалидов объектов и предоставляемых услуг в сфере образования, а также оказания им при этом необходимой помощи» (в ред. Приказа Минобрнауки РФ от 18.08.2016 N 1065), приказа Елатомского детского сада от 18.01.2021. № 24-(О/Д) «О разработке паспортов доступности для инвалидов объектов и предоставляемых на нем услуг в сфере образования для Елатомского детского сада комиссия по обследованию объекта (территории), (далее – Комиссия) в составе:

Председатель комиссии:

Попова Галина Владимировна - заведующий

Члены комиссии:

1. Есина Валентина Николаевна - заместитель заведующего по АХЧ;
2. Иоргова Татьяна Анатольевна - Председатель профсоюзной организации Елатомского детского сада
3. Куликов Андрей Юрьевич (по согласованию) Председатель Касимовской местной организации Всероссийской общественной организации «Всероссийского ордена Трудового Красного Знамени общества слепых», сертифицированный эксперт инспектор общественного контроля в определении формирования безопасности доступа к объектам, услугам в социальной, инженерной, транспортной инфраструктуре Регион 62

провела обследование объекта (территории) и предоставляемых услуг Муниципального дошкольного образовательного учреждения Елатомский детский сад (Елатомский детский сад)

1. Комиссия при обследовании объекта определила следующее:

1.1. Адрес объекта, на котором предоставляются услуги: **391351, Рязанская область, Касимовский район, р.п. Елатьма, ул. Луначарского д.34а**

1.2. Наименование предоставляемых услуг:

- образовательная деятельность по образовательной программе дошкольного образования различной направленности, обеспечивающей воспитание и обучение детей;
- деятельность по дополнительным общеразвивающим программам;
- деятельность по присмотру и уходу за детьми;

1.3. Сведения об объекте:

- отдельно стоящее здание **2 этажа 2099,5 кв.м**

- часть здания \_\_\_\_\_ этажей (или на \_\_\_\_\_ этаже), \_\_\_\_\_ кв.м

- наличие прилегающего земельного участка (да, нет); **8877** кв.м

1.4. Название организации, которая предоставляет услуги населению (*полное наименование – согласно Уставу, сокращенное наименование*): **Муниципальное дошкольное образовательное учреждение Елатомский детский сад (Елатомский детский сад)**

1.5. Адрес места нахождения организации: **391351, Рязанская область, Касимовский район, р.п. Елатьма, ул. Луначарского д.34а**

1.6. Основание для пользования объектом (*оперативное управление, аренда, собственность*): **оперативное управление**

1.7. Форма собственности (*государственная, муниципальная, частная*) **муниципальная**

1.8. Административно-территориальная подведомость (*федеральная, региональная, муниципальная*): **муниципальная**

1.9. Наименование и адрес вышестоящей организации **Управление образования и молодежной политики администрации Касимовского муниципального района, 391300, г. Касимов, ул. 50 лет СССР, д. 24**

1.10. Сфера деятельности: **образование**

1.11. Плановая мощность (*посещаемость, количество обслуживаемых в день, вместимость, пропускная способность*): **180 воспитанников**

1.12. Форма оказания услуг: (*на объекте, с длительным пребыванием, в т.ч. проживанием, на дому, дистанционно*) **на объекте**

1.13. Категории обслуживаемого населения по возрасту: (*дети, взрослые трудоспособного возраста, пожилые; все возрастные категории*) **дети от 2 месяцев до 8 лет**

1.14. Категории обслуживаемых инвалидов: (*инвалиды с нарушениями опорно-двигательного аппарата; нарушениями зрения, нарушениями слуха, нарушениями умственного развития*): **другая**

2. В ходе проведения обследования объекта (территории) и предоставляемых услуг установлено следующее:

2.1. Беспрепятственный вход в объект и выход из него:

- входные группы достаточной ширины для проезда инвалидной коляски;
- ширина лестничных маршей достаточна для установки пандусов;
- пандус или подъемное устройство, со специальным ограждением имеется;
- раздвижные двери отсутствуют;
- тактильные направляющие для лиц с нарушениями зрения имеются;
- кнопка вызова для на входе в здание для инвалидов-колясочников в наличии;
- информационное табло для лиц с нарушениями слуха отсутствует.

2.2. Самостоятельное передвижение по территории объекта в целях доступа к месту предоставления услуги:

- возможно с помощью работников объекта, предоставляющих услуги;
- отсутствует при использовании ассистивных и вспомогательных технологий, а также сменного кресла-коляски.

2.3. Посадка в транспортное средство и высадка из него перед входом в объект:

- посадка с использованием кресла-коляски и при необходимости с помощью работников объекта отсутствует.
- максимально близкий подъезд к входу в здание может быть обеспечен (до 4 метров)
- для всех работников организации, которые должны оказывать помощь при посадке и высадке, инструктаж не проведен, т.к. нет потребности.

2.4. Сопровождение инвалидов, имеющих стойкие нарушения функции зрения, и возможность самостоятельного передвижения по территории объекта:

- специальные направляющие, перила, знаки, указатели для самостоятельного передвижения незрячих имеются;

- специальные сопровождающие, помогающие инвалиду с нарушениями зрения ориентироваться в пространстве отсутствуют (штатным расписанием не предусмотрено введение дополнительных ставок).

2.5. Содействие инвалиду при входе в объект и выходе из него, информирование инвалида о доступных маршрутах общественного транспорта осуществляет сотрудник, на которого приказом возложена обязанность и прошедшего инструктирование.

2.6. Санитарно-гигиенические помещения: приспособленный унитаз, имеются поручни в туалетной комнате для инвалидов-колясочников.

2.7. В здании не размещены носители информации, необходимой для обеспечения беспрепятственного доступа инвалидов к объектам и услугам с учетом ограничений их жизнедеятельности, в том числе дублирование необходимой для получения услуги звуковой и зрительной информации, а также надписей, знаков и иной текстовой и графической информации знаками, выполненными рельефноточечным шрифтом Брайля и на контрастном фоне.

2.8. Отсутствует допуск на объект собаки-проводника при наличии документа, подтверждающего ее специальное обучение, выданного по форме и в порядке, утвержденном приказом Министерства труда и социальной защиты Российской Федерации и не определено специальное помещение для размещения собаки-проводника.

2.9. При входе в объект присутствует вывеска с названием организации, графиком работы организации, плана здания, выполненными рельефно-точечным шрифтом Брайля и на контрастном фоне.

2.10. Частично предоставлено оказание инвалидам помощи, необходимой для получения в доступной для них форме информации о правилах предоставления услуги, в том числе об оформлении необходимых для получения услуги документов, о совершении ими других необходимых для получения услуги действий. Необходимая информация размещена на официальном сайте ДООУ.

2.11. Предоставление инвалидам по слуху при необходимости услуги с использованием русского жестового языка невозможно из-за отсутствия в штатном расписании сурдопереводчика, тифлопереводчика.

2.12. Отсутствие в помещении, предназначенном для проведения массовых мероприятий, индукционных петель и звукоусиливающей аппаратуры.

2.13. Официальный сайт организации адаптирован для лиц с нарушением зрения (слабовидящих).

2.14. Услуги тьютера отсутствуют, т.к. штатным расписанием не предусмотрена эта должность.

2.15. Транспортные средства для предоставления услуг инвалидам отсутствуют.

2.15. Бесплатно предоставляются учебники и учебные пособия. Но специальные технические средства обучения коллективного и индивидуального пользования отсутствуют.

### **3. Итоговое заключение о состоянии доступности.**

По функциональным зонам рекомендуется выполнение следующих мероприятий:

#### Система информации:

- Установить информацию об объекте на входе на территорию, заменить информацию об объекте на здании на более контрастный вариант, установить знаки доступности, указатели направления движения, заменить бликующие поверхности на информационных вывесках, использовать контрастный цвет шрифта.

- Проведение инструктирования сотрудников по вопросам, связанным с обеспечением доступности для инвалидов объекта и услуг.

- Разместить оборудование и носители информации, необходимых для обеспечения



беспрепятственного доступа к объектам (местам предоставления услуг) инвалидов, имеющих стойкие расстройства функции зрения, слуха и передвижения (п. 5.5 СП 59.13330.2012).

- Предоставить инвалидам помощь, необходимую для получения в доступной для них форме информации о правилах предоставления услуги (издание приказа о возложении дополнительных обязанностей на сотрудника).

3.2. Реализована программа «Доступная среда 2014-2020 гг»  
(указывается наименование документа: программы, плана)

3.3 Ожидаемый результат (по состоянию доступности) после выполнения работ по адаптации: доступность объекта для всех категорий инвалидов.

3.4. Для принятия решения требуется, не требуется (нужное подчеркнуть):

- разработка проектно-сметной документации;
- согласование с вышестоящей организацией (собственником объекта);
- согласование с общественными организациями инвалидов.


3.5. Информация может быть размещена (обновлена) на Карте доступности субъекта РФ

**ПРИЛОЖЕНИЯ:**

- Результаты фотофиксации на объекте на 5 л.
- Поэтажные планы БТИ на 2 листах
- План земельного участка на 1 листе


**Председатель комиссии:**

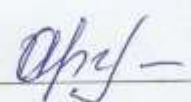
Попова Галина Владимировна,  
Заведующий Елатомским детским садом




**Члены комиссии:**

Есина Валентина Николаевна,  
заместитель заведующего по АХЧ  
Иоргова Татьяна Анатольевна,  
председатель профсоюзной организации  
Елатомского детского сада





Куликов Андрей Юрьевич  
Председатель Касимовской местной организации  
Всероссийской общественной организации  
«Всероссийского ордена Трудового Красного  
Знамени общества слепых» (по согласованию)



**Вход в ДОУ**

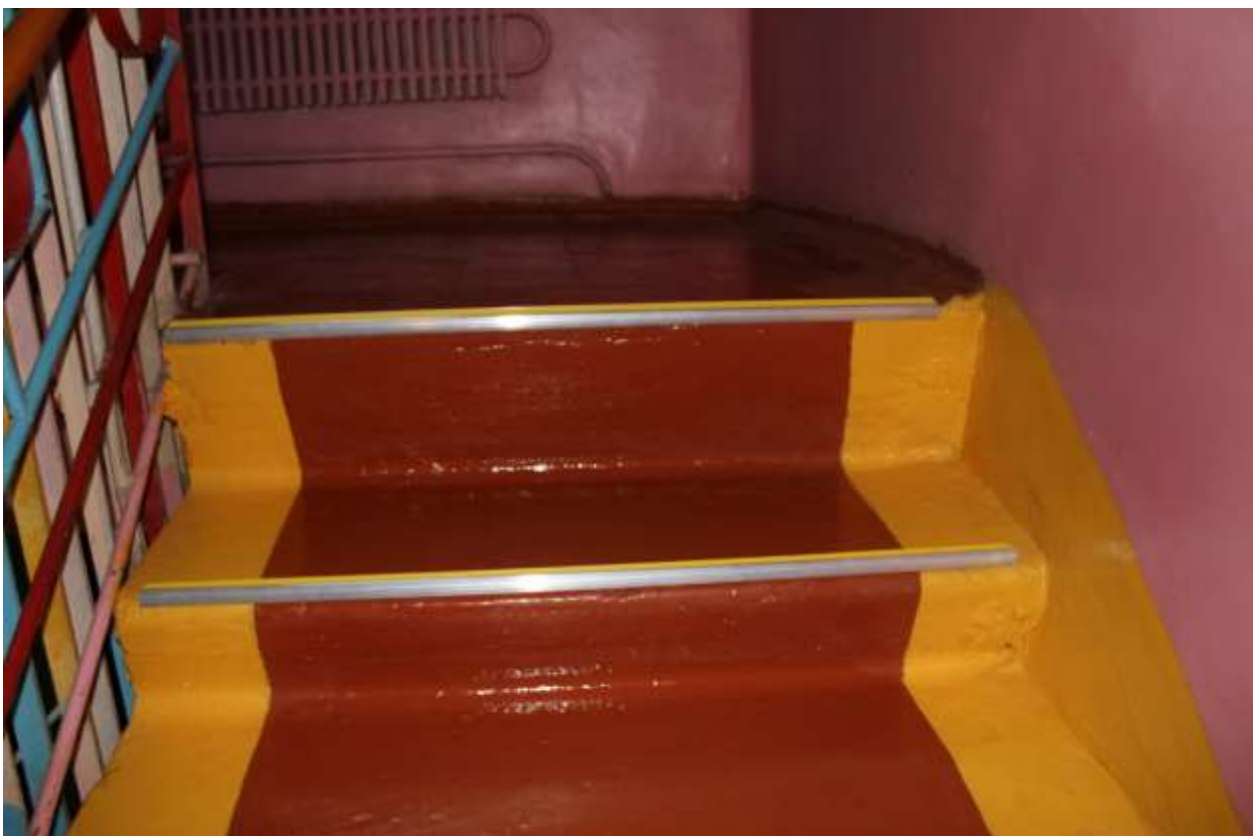




## Вход в группу



## Выделенные лестничные пороги



## Наличие подъемной платформы (аппарели)



## Санитарно-гигиеническое помещение





В данном паспорте пронумеровано,  
прошнуровано и скреплено  
мастичной печатью 15 (пятнадцать)  
листов

Заведующий Елатомского детского сада

*Г.В. Попова* Г.В. Попова